



جمعية مراكز الأحياء
بمنطقة مكة المكرمة



جمعية مراكز الأحياء
بمنطقة مكة المكرمة



الهيكل التنظيمي

لجمعية مراكز الأحياء بمنطقة مكة المكرمة

للعام ٢٠٢٣ - ٢٠٢٤ م

المستشار د/ عبيد الله بن سحي القرشي

(كبير المستشارين بمعهد الإدارة سابقاً)

المستشار د/ عبد القادر بن محمد داود تنكل

(مستشار معتمد ومرخص في التخطيط الاستراتيجي)

الفريق
الاستشاري

مجلس الجمعيات الأهلية
بمنطقة مكة المكرمة
COUNCIL OF NGO-MAKKAH



تم اعداد
الدراسة
باشراف



المستند النظامي لإصدار وتعميم الهيكل التنظيمي

- ❑ قرار مجلس إدارة جمعية مراكز الأحياء بمنطقة مكة المكرمة المقرر في اجتماع رقم ٢٣/١ وال منعقد يوم الثلاثاء . ١٤٤٤/٩/٢ هـ الموافق ٢٣/٤/١١ م برئاسة صاحب السمو الملكي الأمير بدر بن سلطان بن عبد العزيز نائب أمير منطقة مكة المكرمة، نائب رئيس مجلس الإدارة، بشأن " اعتماد الهيكل التنظيمي الجديد للجمعية والتسكين".
- ❑ قرار معالي وكيل إمارة منطقة مكة المكرمة عضو ومنسق لجنة التنسيق والتكامل رقم ق د ٤٤/٧ بتاريخ ١٤٤٤/٩/٢٢ هـ الموافق ٢٣/٤/١٣ م بخصوص " البدء بإجراءات الهيكل التنظيمي".
- ❑ قرار الرئيس التنفيذي رقم ق د ٤٤ / ٢١ تاريخ ١٤٤٤ / ١٢ / ٢٥ هـ بشأن "تسكين الوظائف في الإدارات والفروع وفق الهيكل الجديد المعتمد".

تصنيف النشاطات الرئيسية لجمعية مراكز الأحياء

<ul style="list-style-type: none"> ✓ التدقيق الداخلي ✓ اتخاذ القرار ✓ تقييم المخاطر ✓ إدارة البرامج والمشاريع 	<h2>الحوكمة</h2> <h3>Governance</h3>		<ul style="list-style-type: none"> ✓ التخطيط الإستراتيجي ✓ لجان الحوكمة ✓ إدارة الأداء ✓ التقييم والقياس
<ul style="list-style-type: none"> ✓ الأنظمة والسياسات والتشريعات ✓ العمليات والاجراءات ✓ التطوير التنظيمي والمؤسسي ✓ تطوير الأعمال، الدراسات والبحوث 	<h2>تصميم الأعمال</h2> <h3>Business Design</h3>	<h2>تمكين الأعمال</h2> <h3>Business Enabling</h3>	<ul style="list-style-type: none"> ✓ الموارد البشرية ✓ الشؤون المالية ✓ الشؤون الإدارية ✓ تقنية المعلومات ✓ المشتريات والعقود ✓ إدارة الشراكات والتحالفات ✓ إدارة الموارد وتنميتها ✓ الاتصال المؤسسي
<ul style="list-style-type: none"> ✓ خدمة مجتمع الأحياء: المكان - تطوير ✓ تمكين أفراد المجتمع: الإنسان - بناء ✓ تحقيق التنمية المستدامة: التنمية - استدامة ✓ ترسيخ الروابط والقيم الاجتماعية: القيم - ترسيخ ✓ تعزيز برامج جودة الحياة: جودة الحياة - تعزيز 	<h2>تنفيذ الأعمال</h2> <h3>Business Delivery</h3>		

الهيكل التنظيمي

يرتكز إطار الهيكل التنظيمي على تخصيص الوظائف وتقسيمها، ووضع الأنظمة والإجراءات وتحديد السلطات.

ينتج عن الهيكل قرارات تنظيمية تتعلق بأربعة جوانب داخل الجمعية:

١. تقسيم العمل والتخصص.
٢. أسس تكوين الوحدات والتنظيم.
٣. حجم الوحدات "نطاق الإشراف".
٤. تفويض السلطة.

** وفق الأهداف الأساسية للجمعية والرؤية والرسالة

تقسيمات الوحدات الإدارية في الهيكل التنظيمي

٣) الوحدات المساعدة (المساندة)

وهي الوحدات التي تقدم خدمات مساعدة ومساندة وربما مشتركة لجميع وحدات وفروع الجمعية ومراكزها.

ويمكن حصر الوحدات المساعدة (المساندة) بالجمعية ، كما يلي:

١. الموارد البشرية.
٢. المالية والادارات وتنمية الموارد.
٣. تقنية المعلومات.
٤. الشئون القانونية والتعاقدات
٥. الاتصالات الإدارية.
٦. الخدمات العامة وإدارة المواد

٢) الوحدات الاستشارية والتخطيطية

وهي الوحدات التي تساعد متخذي القرارات في اتخاذ قرارات سليمة في الجمعية.

ويمكن حصر الوحدات الاستشارية والتخطيطية بالجمعية ، كما يلي:

١. التخطيط والتطوير.
٢. التواصل المؤسسي (العلاقات العامة والاعلام والنشر والتوثيق)
٣. الشراكات وبناء العلاقات والتكامل.

١) الوحدات التنفيذية

وهي جميع الوحدات التي تحقق أهداف الجمعية بشكل مباشر، **بمعنى أن أي قصور في نشاطها يعنى عجزاً حقيقياً في تحقيق الأهداف.**

ويمكن حصر الوحدات التنفيذية بالجمعية ، كما يلي:

١. الأحياء والمراكز.
٢. الأسرة والمجتمع.
٣. الشباب والشابات.
٤. الانتماء للوطن.
٥. الوعي والتواصل.
٦. البرامج والفعاليات.
٧. الأنشطة النسوية.

لضمان سهولة وسلاسة تطبيق الهيكل مراعاة ما يلي:

البدء بالتعيين أو التسكين على القطاعات أو الإدارات المهمة والرئيسية مثل: الموارد البشرية، المالية، المشروعات والبرامج، التواصل المؤسسي .. وهكذا

دمج بعض المهام والأنشطة الرئيسية في الهيكل بصورة مؤقتة لا تتجاوز السنة ريثما تتوفر الموارد المالية المناسبة، ويتم التأقلم والمؤازرة من الفروع للهيكل الجديد وتزداد القنوات بأهميته وظهور مؤشرات نجاح تطبيقه

يتم تعيين الأشخاص على وظيفة أساسية وتكليف الشخص بمهام وظيفة مقارنة في المهام لمدة زمنية محددة ريثما تظهر الحاجة للفصل والتعيين عليها وتتوفر الإمكانيات المالية.

يتم التعيين في المركز الرئيسي على الوظائف القيادية من خلال استقطاب الكفاءات الموجودة في الفروع والتي تنطبق عليها الشروط والمعايير الخاصة بالوظيفة.

التدرج في التعيين على الوظائف المقترحة في الهيكل

الدمج المرحلي مؤقتاً للمهام في الهيكل

التكليف بأكثر من مهمة في ذات القطاع

الاستعانة بالكفاءات المتوفرة بالفروع

١

٢

٣

٤



الهيكل التنظيمي

لجمعية مراكز الأحياء بمنطقة مكة المكرمة

للعام ٢٠٢٣ - ٢٠٢٤



الهيكل التنظيمي
لجمعية مراكز الأحياء بمنطقة مكة المكرمة
للعام ٢٠٢٣-٢٠٢٤

الجمعية العمومية

مجلس الادارة

لجنة المراجعة الداخلية

لجنة التنسيق والتكامل

لجنة الترشيحات والمكآفات

الرئيس التنفيذي

- مدير المكتب
- مستشار الشؤون القانونية
- مدير مكتب الاتصال المؤسسي وتطوير المراكز
- المراجع الداخلي
- مستشار التنمية المجتمعية
- اخصائي الحوكمة

مدير إدارة الخدمات
المساعدة

مدير إدارة الاستثمار
والممتلكات والأوقاف

مساعد الرئيس
للمشروعات والبرامج

مدير فرع

- رئيس قسم الشؤون الإدارية والموارد البشرية وتقنية المعلومات
- رئيس قسم الشؤون المالية والعقود

- رئيس قسم الأوقاف والممتلكات
- رئيس قسم الاستثمار وتنمية الموارد

- مدير إدارة البرامج والتطوع
- مدير إدارة المشاريع ومتابعة الاداء والتميز المؤسسي

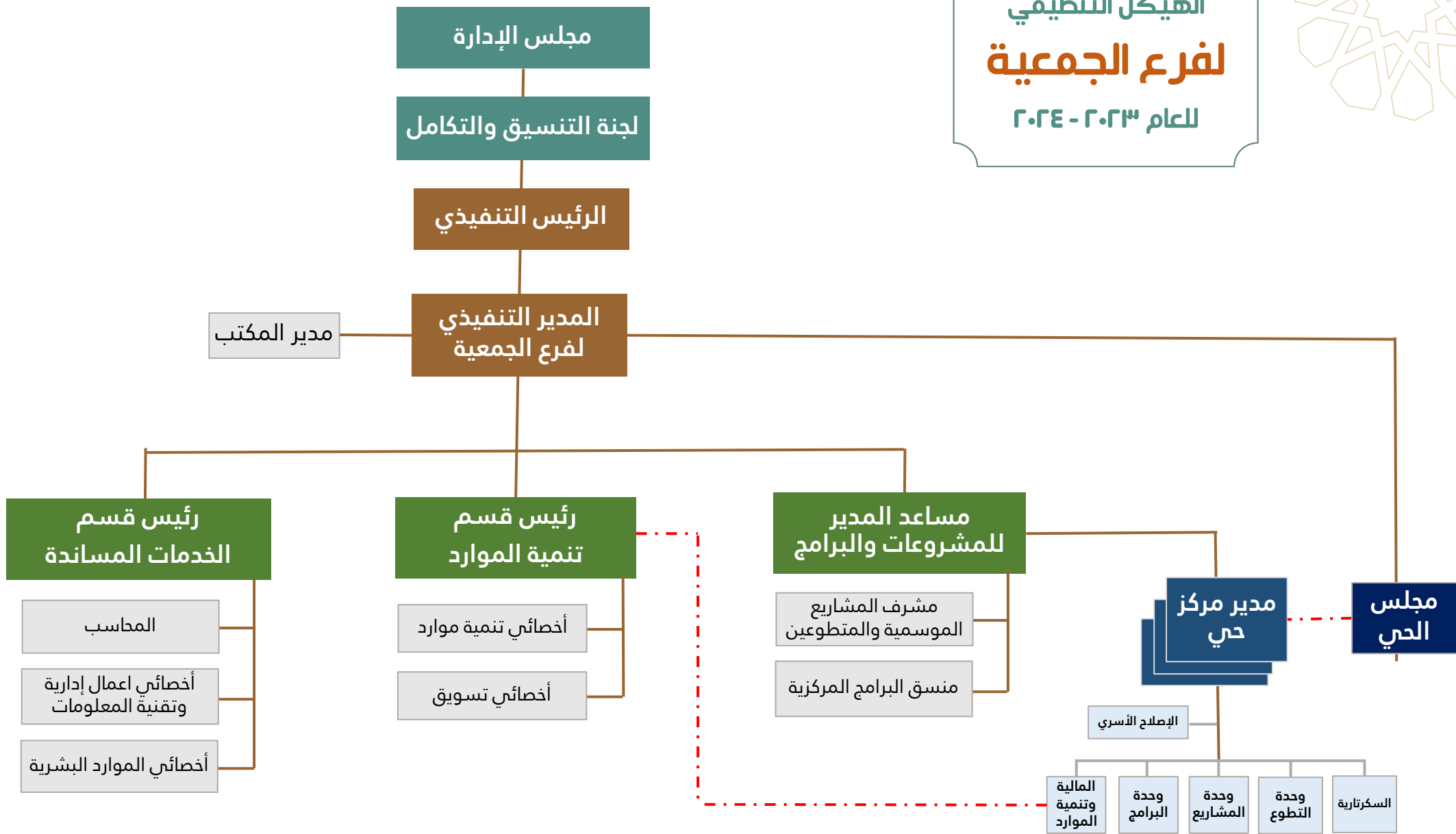
- رئيس قسم الخدمات المساعدة
- رئيس قسم تنمية الموارد
- مساعد المدير للمشروعات والبرامج

مجلس الحي مدير المركز

- المالية وتنمية الموارد
- وحدة البرامج
- وحدة المشاريع
- وحدة التطوع
- السكرتارية

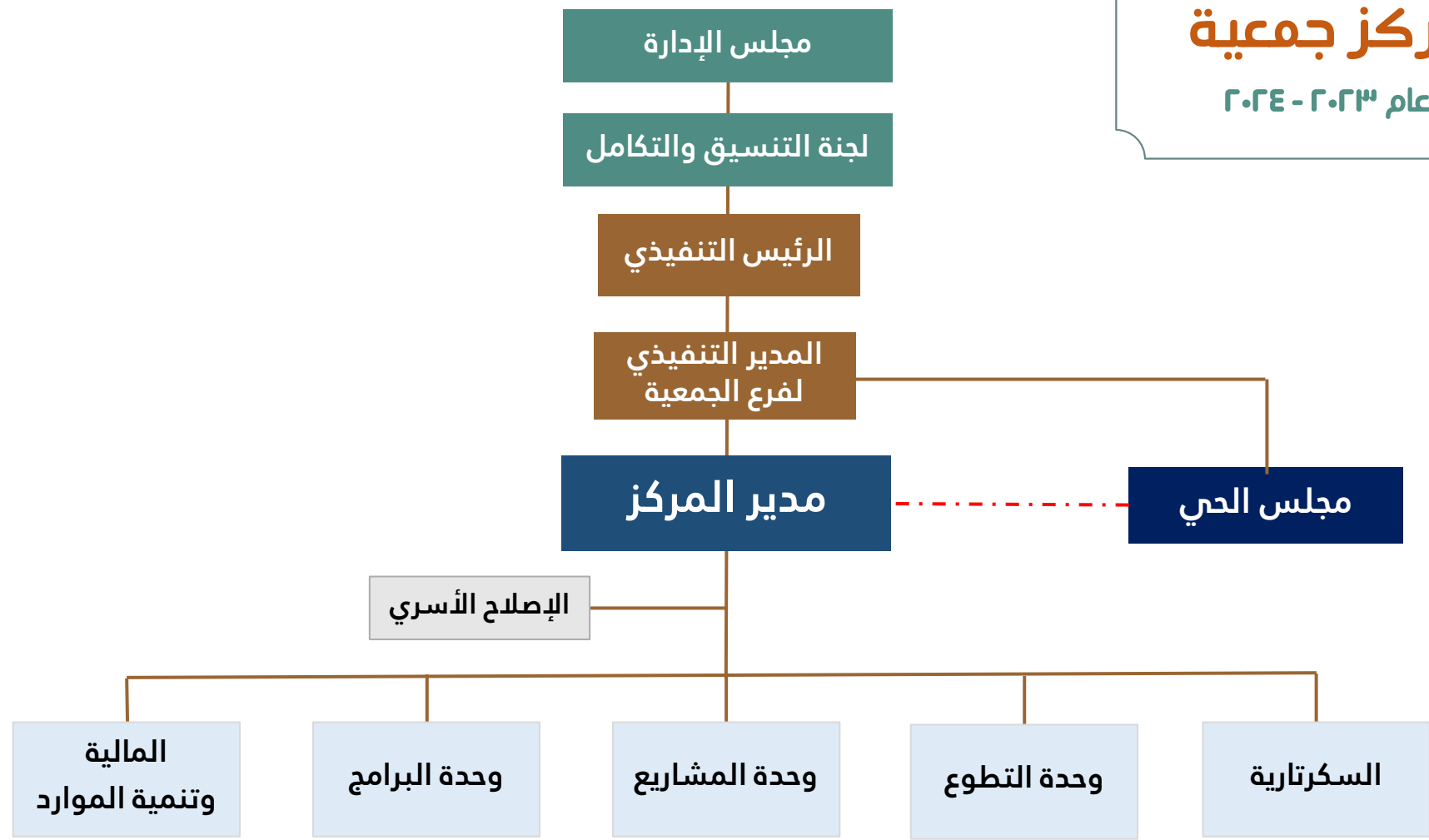


الهيكل التنظيمي
لفرع الجمعية
للعام ٢٠٢٣ - ٢٠٢٤





الهيكل التنظيمي
لمركز جمعية
للعام ٢٠٢٣ - ٢٠٢٤





والحمد لله رب العالمين

المستشار د/ عبيد الله بن سحي القرشي
(كبير المستشارين بمعهد الإدارة سابقاً)
المستشار د/ عبد القادر بن محمد داود تنكل
(مستشار معتمد ومرخص في التخطيط الاستراتيجي)

الفريق
الاستشاري

مكتب العمل الحر (تطوير الأعمال)
رمز التوثيق المعتمد 23cdf720

المكتب
الاستشاري

مجلس الجمعيات الأهلية
بمنطقة مكة المكرمة
COUNCIL OF NGO-MAKKAH



تم اعداد الدراسة
بإشراف

